

COMPAGNIE LES GOSES

LA TOUR DE PISE

De Diastème



some
LE CONSEIL DÉPARTEMENTAL

nièvre
somme
Culture



Région
Hauts-de-France

CHAPELLE
THEATRE
MUS

CSC Étouvie

LA TOUR DE PISE

De Diastème

Convoquée sur un plongeur, une femme tétanisée n'a d'autre choix que de sauter. Ce qu'elle refuse catégoriquement. Dilemme... Elle s'émeut et s'amuse de ses amours déçues, du monde où tout est à l'envers, pour peu à peu, réaliser qu'il est peut-être temps de prendre son envol et de vivre.



Note de mise en scène

La Tour de Pise de Diastème est un texte qui m'interroge... Depuis plusieurs années, la thématique de la femme et du genre en général m'anime.

Avec *La Tour de Pise* de Diastème, j'ai d'abord beaucoup ri. À chaque lecture, je suis transportée par l'absurdité de la situation et la drôlerie de ce personnage. Cette jeune femme est terriblement attachante même si on a parfois envie de la secouer, elle et son syndrome du prince charmant à faire pâlir la féministe en moi. Elle se raconte avec beaucoup d'impudeur, contrairement à ce qu'elle clame.

« *C'est pas pour faire mon intéressante mais je n'ai pas la tenue adéquate. Si vous pensez que ce n'est pas assez dangereux comme ça, alors dans cette tenue... [...] Oh, je vous vois venir, mais oui, comme c'est original! Je ne me mets jamais en maillot de bain, jamais! [...] J'ai ce qu'on appelle de la pudeur, monsieur! Ça vous dit quelque chose, la pudeur ?* »

Qui est ce « monsieur » auquel elle s'adresse et qui actionne les lumières, la plongeant brutalement dans le noir, ou diffuse une musique « italienne d'ascenseur » ?

« *Je ne sais pas qui a choisi la musique ; mais... C'est un petit peu italien, quand même... C'est un pays qui a ses qualités, je ne dis pas. Je suis pas sûre sûre pour la musique.* »

« Monsieur » est-il un régisseur ? Dieu ? À qui elle implore de l'aide, une parole, un signe ?...

« *Aide son prochain en six lettres, ça vous dit quelque chose ? Tu m'étonnes...* »

Dans n'importe quel type de relation, je dirais que la moindre des choses est de parler. C'est le principe même d'une relation, voyez ? »

Pourquoi ce « monsieur » reste muet et invisible ?

C'est lors de notre premier travail de plateau avec Fanny Soler que la réponse m'est apparue avec évidence. Ce « monsieur » n'est autre que l'auteur, lui-même. Il s'est glissé dans son texte comme Hitchcock se glissait dans l'image de ses films. Le tout petit indice est donné au début de la pièce



lorsque le personnage se découvre sur un plongeur.

« Je crois que ça va pas être possible... Non, sérieusement, je suis pas sûre que ce soit une bonne idée... »

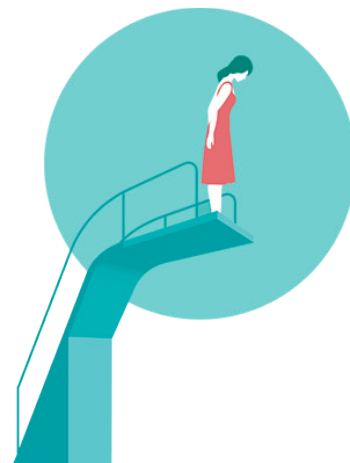
« C'est une idée à la con, voilà. Il n'y a pas de quoi en faire une histoire... »

Depuis une bonne dizaine d'années maintenant, je me promets de monter ce texte magnifique, drôle, émouvant et un peu trash il faut bien le dire...

« C'est ma mère qui m'a mise sur la voie, un dimanche midi, pendant que je l'aidais à préparer le lapin à la moutarde. »

- Et... comment dire... avec Borotra... ça se passait bien ? - C'est à dire, non, maman, si ça c'était bien passé, il ne m'aurait pas quittée, tu remarqueras...

- Ne me prends pas pour une idiote, et passe-moi le sel et le poivre. Je voulais dire, au lit, ça se passait comment ? - Au lit ? Ben, bien, enfin, je ne sais pas, c'est gênant...



- Est-ce que tu le faisais avec la bouche ? - Euh, comment te dire, maman, c'est vraiment gênant...

- Je ne dis pas ça pour te gêner ! En plus je suis ta mère, ne sois pas ridicule. Je dis simplement que pour garder un homme, ma petite fille, il faut y aller avec la bouche ! Regarde ton père, trente ans qu'on est ensemble, et il ne se plaint jamais. Tiens, allume-moi donc le four. Thermostat huit. »

La Tour de Pise est une comédie sur les peurs de la vie et de l'autre, une comédie légère et grave. Un seule en scène... J'ai cherché la comédienne qui pourrait, qui aimerait interpréter cette pièce. Fanny Soler a eu le coup de foudre, comme moi.

La première difficulté de ce texte est dans sa forme. Un monologue... C'est la première fois. Mais j'aime les premières fois.

Avec *Le Misanthrope*, c'était la première fois que je mêlais texte classique et tango argentin, *Nous qui sommes cent* : théâtre et vidéo, *Bienvenue* : premier spectacle pour bébés, *Les Falopes* : première commande d'une oeuvre dramatique...

Bref, quand on est seule en scène, on est une seule voix, un seul corps et il faut tenir le public en haleine avec ce que l'on est. Même si le personnage rejoue des dialogues, il reste seul.

« - Eh ? EH ? - Hein ? - T'es qui ? - Quoi ? - T'es qui ? - Moi ? Ben, je suis Jean-Phi ! - Jean-Phi ? Et qu'est-ce que tu fais là ? - Ben, je dors... - Comment ça tu dors ? Ah non, je ne crois pas non. Je crois que ça va pas être possible. Il faut partir maintenant... - Partir ? Ben, c'est-à-dire, je suis chez moi... - Ah. »

Karine Dedeurwaerder

Les Gosses





© Photo Mathieu Morelle

L'AUTEUR

Diastème est un auteur-compositeur-interprète, musicien, écrivain, dramaturge, scénariste, metteur en scène et réalisateur français.

Sa première pièce en tant qu'auteur et metteur en scène, *La Nuit du thermomètre*, avec Emma de Caunes et Frédéric Andrau a été créée au CDN de Nice. Suit *107 ans*, adaptée de son troisième roman, toujours avec Frédéric Andrau, créée en 2004 à Avignon. Puis *La Tour de Pise*, avec Jeanne Rosa, créée à Avignon en 2006, reprise au théâtre de la Manufacture des Abbesses à Paris. En 2009, il met en scène sa création *L'Amour de l'art* et coécrit également des scénarios pour la télévision.

Son premier long-métrage en tant que réalisateur, *Le Bruit des gens autour*, écrit avec Christophe Honoré sort en juillet 2008. En 2014, il réalise son deuxième long-métrage, *Un français*. Il sort ensuite un film plus léger, la comédie dramatique *Juillet Août* en 2016. Toujours pour le cinéma, il co-signe le scénario et les dialogues du film *Gueule d'Ange* de Vanessa Filho (sélection *Un certain regard* au Festival de Cannes 2018) puis, en 2019, l'adaptation du roman *L'Amour sans le faire* de Serge Joncour pour le film *Revenir* de Jessica Palud. Ce film reçoit le prix du meilleur scénario de la section Orizzonti à la Mostra de Venise 2019. Plus récemment au théâtre, il écrit et met en scène *La Paix dans le monde*, dernier volet du triptyque commencé par *La Nuit du thermomètre* puis *107 ans*.

Pour la télévision, il écrit le téléfilm *Claire Andrieux* d'Olivier Jahan et la série *Neuf meufs*, réalisée par Emma de Caunes.



LA METTEURE EN SCÈNE

Karine Dedeurwaerder

Premiers prix en théâtre classique et moderne à l'unanimité du jury du CNR d'Amiens, c'est en intervenant en tant que comédienne-formatrice dans les divers ateliers enfants, jeunes et adultes de Théâtre 80, qu'elle fait ses premiers pas vers la mise en scène. Elle peaufine en 1994, sa formation sur l'analyse dramaturgique avec Daniel Lemahieu - auteur dramatique – metteur en scène et maître de conférence à l'institut d'études théâtrales, la Sorbonne Nouvelle Paris III. En 2004, elle crée sa propre compagnie, la compagnie les gOsses et s'implante sur le territoire du Val de Nièvre. Aujourd'hui, artiste associée au projet culturel de la Communauté de Communes Nièvre & Somme, elle crée de nombreux spectacles.



L'INTERPRÈTE

Fanny Soler

Comédienne, elle s'est d'abord formée au Conservatoire régional d'Amiens, puis à l'Académie Théâtrale d'Agen sous la direction de Pierre Debauche. Au sein de plusieurs compagnies amiénoises et parisiennes, elle a joué Molière, Shakespeare, Hugo, Wedekind, Crommelynck, Rostand, Sartre mais aussi Khemiri, Visniec, ou encore Wittenbols.



FICHE TECHNIQUE « LA TOUR DE PISE »

mise à jour septembre 2022

Nombre de comédiens au plateau : 1 / Technicien : 1

Le plateau

Les dimensions idéales de la boîte noire sont de 6 m d'ouverture et 6 m de profondeur.

La hauteur minimum sous grill est de 3,50 m.

Pour tout autre dimension, n'hésitez pas à nous contacter. Le plateau doit être noir.

Le noir salle est indispensable.

De la fumée lourde est utilisée pendant le spectacle, merci de bien veiller à ce que les détecteurs concernés soient coupés.

Le décor

Il est composé d'un plongeoir, et de panneaux réfléchissants. Merci de prévoir deux personnes pour le déchargement.

La lumière

20 circuits de 2 kW

1 dmx 3 pts au plateau ainsi qu'un direct (branchement de la machine à fumée lourde)

1 dmx 3 pts au grill ainsi qu'un direct (3 appareils fournis par la cie)

2 Découpes ETC Sfour Junior 575

1 Découpe S4 90°+Porte Gobo (pouvant être fournie par la cie)

1 PAR 64 CP 61

2 PC 650

4 PAR

Filtres 132-201- + R104

La régie est effectuée avec un ordinateur.

En réception des plans de votre salle, le régis lumière vous fera parvenir son adaptation.

Le son

Une diffusion classique derrière le décor. Câble mini-jack pour brancher l'ordinateur.

Selon la taille de la salle, une diffusion au cadre pourra être nécessaire

Planning

A définir en fonction des horaires de jeu, deux services sont nécessaires pour le montage décor, les réglages et les raccords lumière et comédiens. Au minimum un technicien devra être présent, un deuxième est le bienvenu le temps du montage.

Loges

Merci de prévoir une loge équipée de point d'eau, d'un miroir.

Contact régie

Miguel Acoulon 06-77-75-44-08 - miguel.acoulon@gmail.com



Distribution

Fanny SOLER

Mise en scène : Karine DEDEURWAERDER

Création lumière : Miguel ACOULON

Création costume : Bertrand SACHY

Création décor : Alexandrine ROLLIN & Charlie VERGNAUD

Création son : Serge BOUC & Jacques GAFFET Acrobaties : Charlie VERGNAUD

Photos : Jacques GAFFET, Vincent HÉQUET

CONDITIONS FINANCIÈRES

Coût de cession :

2000 euros TTC

Déplacement de 3 personnes

Compagnie les gOsses

Mail : cie.lesgosses@gmail.com

Site : lesgosses.fr